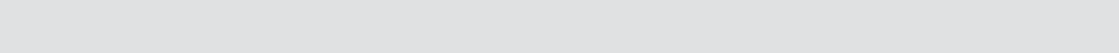




Instrucciones de instalación ^{V1}

VDO Sumlog

V1.1 08/2016



Contenido

Observaciones preliminares	4
Instrucciones de seguridad para la instalación	4
VDO Sumlog	7
Componentes	7
Instalación de VDO Sumlog	8
Enrutamiento del cable del transductor	10
Tapón de sellado	10
Revisión de instalación y correcciones	11
Cambio de rueda de paletas	11
Especificaciones del hardware	12
Datos técnicos	13
Accesorios	13

VDO Sumlog

Observaciones preliminares

Al adquirir un sensor de la línea náutica VDO Sumlog, ha elegido un producto de alto nivel, que ha sido fabricado según los estándares técnicos reconocidos. Los procesos modernos de producción y el cumplimiento con las normas de calidad actualmente vigentes garantizan que nuestros productos salen de la fábrica en perfectas condiciones.

Le agradecemos por elegir una excelente opción. Estamos convencidos de que este instrumento le resultará confiable, será de gran ayuda y lo mantendrá seguro en el mar.

Para poder garantizar un manejo sencillo y seguro de su VDO Sumlog, debería familiarizarse con todas las funciones y características.

Lo invitamos a leer atentamente todas las instrucciones a continuación.

Instrucciones de seguridad para la instalación

Este producto ha sido desarrollado, fabricado y probado de acuerdo con los requisitos de las directivas de EC y UL, y en base a un conocimiento técnico con un reconocido nivel de vanguardia.

Siga todas las instrucciones de este manual exactamente como se indica.



Preste atención a todos los pasajes de los textos etiquetados con este símbolo. Estos son consejos muy importantes acerca de la operación y seguridad de los instrumentos.



Antes de comenzar con la instalación, debe desconectar el polo negativo de la batería.

El uso de la información proporcionada por VDO Sumlog no lo exenta a usted de la responsabilidad sobre su embarcación y demanda una buena capacidad de navegación. Use siempre su experiencia náutica en la interpretación de los valores que se muestran.

Si realiza este trabajo usted mismo, utilice ropa de trabajo adecuada. No utilice ropa holgada. Si tiene cabello largo, use una red para cabello. La ropa y el cabello pueden quedar atrapadas en las piezas giratorias.

No está permitido el uso de joyas metálicas o de un material conductor, como collares, brazaletes, anillos, etc. cuando trabaje en la instalación eléctrica a bordo.

Tenga en cuenta que al desconectar la batería, todas las memorias eléctricas volátiles pierden sus valores de entrada y deben reprogramarse.



¡Peligro de explosión! Antes de comenzar a trabajar en el compartimiento de los motores de gasolina, encienda el ventilador de la sala de máquinas.

Al realizar un trabajo de instalación con un compuesto de sellado, se pueden formar vapores de solventes. Asegúrese de que la ventilación sea adecuada y siga las instrucciones de uso del fabricante del compuesto de sellado.

Para la instalación use solamente cables VDO.

Si no usa cables estándar, los cables usados deben estar aislados adecuadamente o deben ser suficientemente resistentes, y el punto de contacto debe estar protegido contra descargas eléctricas. Los componentes conductores eléctricos de los dispositivos conectados que consumen energía también deben protegerse del contacto directo con las medidas adecuadas. No se permite instalar cables y contactos metálicos sin recubrimiento.

Tenga en cuenta la sección de cruce de cables. Una reducción de la sección de cruce de cables causa que la densidad de corriente sea superior. Esto puede causar que el cable se caliente y potencialmente provoque un incendio.

Conecte los cables solo de acuerdo con el diagrama de cableado.



VDO Sumlog

Se necesita un transductor Sumlog® para medir la velocidad de la embarcación en el agua. Sumlog® incluye dos ruedas de paletas que se pueden cambiar para igualar el rango de velocidad de la embarcación, por lo que soporta velocidades de 0 a 18 o hasta 50 nudos según la rueda de paletas instalada.

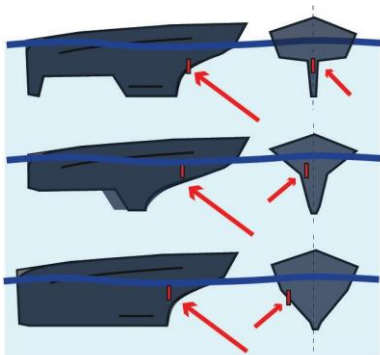
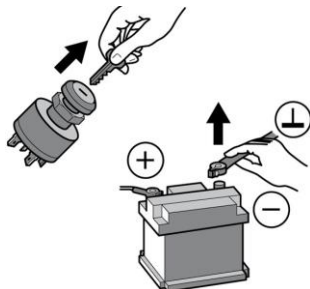
Componentes

La caja incluye:

- Sumlog
- Adaptación a través del casco
- Válvula
- Tapón de sellado
- Rueda de paletas adicional (50 nudos)
- Instrucciones de instalación
- Plantilla de montaje
- Instrucciones de seguridad

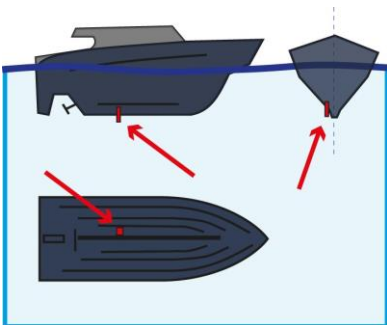
Instalación de VDO Sumlog

Antes de comenzar, desconecte el polo negativo de la batería, de lo contrario se puede producir un cortocircuito. Si la embarcación recibe energía de baterías auxiliares, también debe desconectar los polos negativos de esas baterías. Los cortocircuitos pueden provocar incendios, explosiones de baterías y daños a los sistemas eléctricos. Tenga en cuenta que al desconectar la batería, todas las memorias eléctricas volátiles pierden sus valores de entrada y deben reprogramarse.



- Asegúrese de que el transductor esté ubicado a lo largo del casco en un punto donde no haya flujos turbulentos de agua.

- En veleros, esto será invariablemente antes de la quilla, es decir, alrededor del espesor de tres cascos adelante y tan cerca de la línea de proa a popa como sea posible.



- En caso de embarcaciones de quilla larga, siempre ubique el transductor dentro del tercio de adelante del casco, pero nunca junto a la sección más ancha de la quilla.

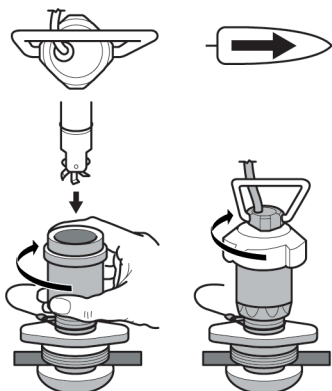
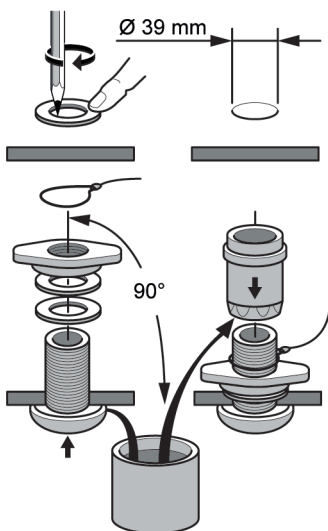
- En caso de lanchas de motor, coloque el transductor en el extremo delantero del tercio de la popa. Nunca lo coloque en la popa en la región de alta turbulencia en la proa, donde también hay interferencia debido al flujo de agua turbulento y/o a cavilación y aireación.

- No instale el transductor Sumlog junto a transductores externos de sondeo acústico, válvulas marinas, ánodos galvánicos, etc.

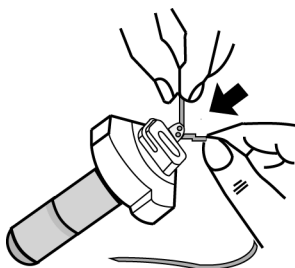
- Adaptación de montaje a lo largo del casco y válvula de lengüeta tal como se muestra en la imagen a continuación.

Nota: Máximo torque de ajuste de la tuerca de retención: 50 Nm máx, es decir, ajuste manual con aproximadamente un cuarto de giro adicional.

- A continuación inserte el transductor. Asegúrese de posicionarlo de manera que la punta de la manija apunte exactamente en la misma dirección que la proa.



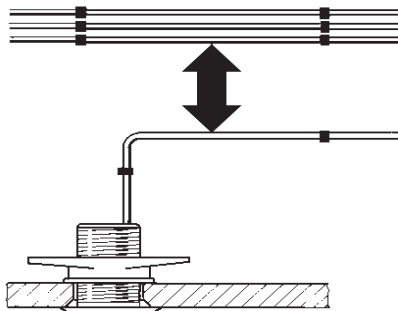
Ate la cuerda al tapón de sellado.



Enrutamiento del cable del transductor

- Conecte el cable del transductor corto al cable de extensión del VDO.
- Ajuste los tornillos en la parte superior del conector.
- Para evitar que los pulsos de encendido u otro tipo de interferencia eléctrica afecten el funcionamiento de VDO Sumlog, nunca coloque el cable del transductor junto a otros cables ni los pase por un tubo o arnés común.

Aunque los conectores usados entre el transductor y el cable de conexión son herméticos, no recomendamos mantenerlos sumergidos en agua de sentina.

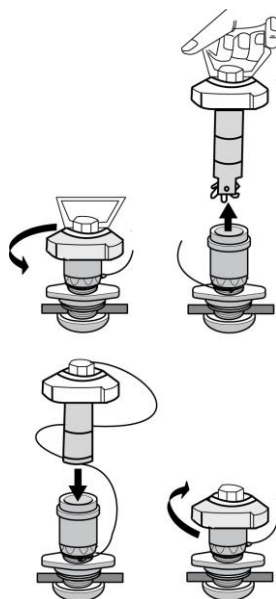


Tapón de sellado

Cuando piensa dejar su embarcación anclada por períodos prolongados o remolcarla, o cuando encuentra incrustaciones biológicas o plancton que obstruyen la rueda de paletas, retire el transductor y coloque un tapón de sellado en su lugar.

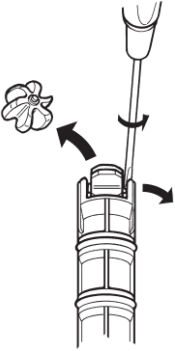
Nota: La válvula de lengüeta está diseñada para evitar inundaciones pero no proporciona un sellado hermético.

Nota: Siempre use la manija para retirar el transductor.



¡Precaución!

Para evitar que el eje de la rueda de paletas se dañe, retire el transductor antes de remolcar la embarcación.



Cambio de rueda de paletas

El Sumlog viene equipado con una rueda de paletas optimizada para velocidades entre 10 y 18 nudos. La caja incluye una rueda de paletas de 50 nudos.

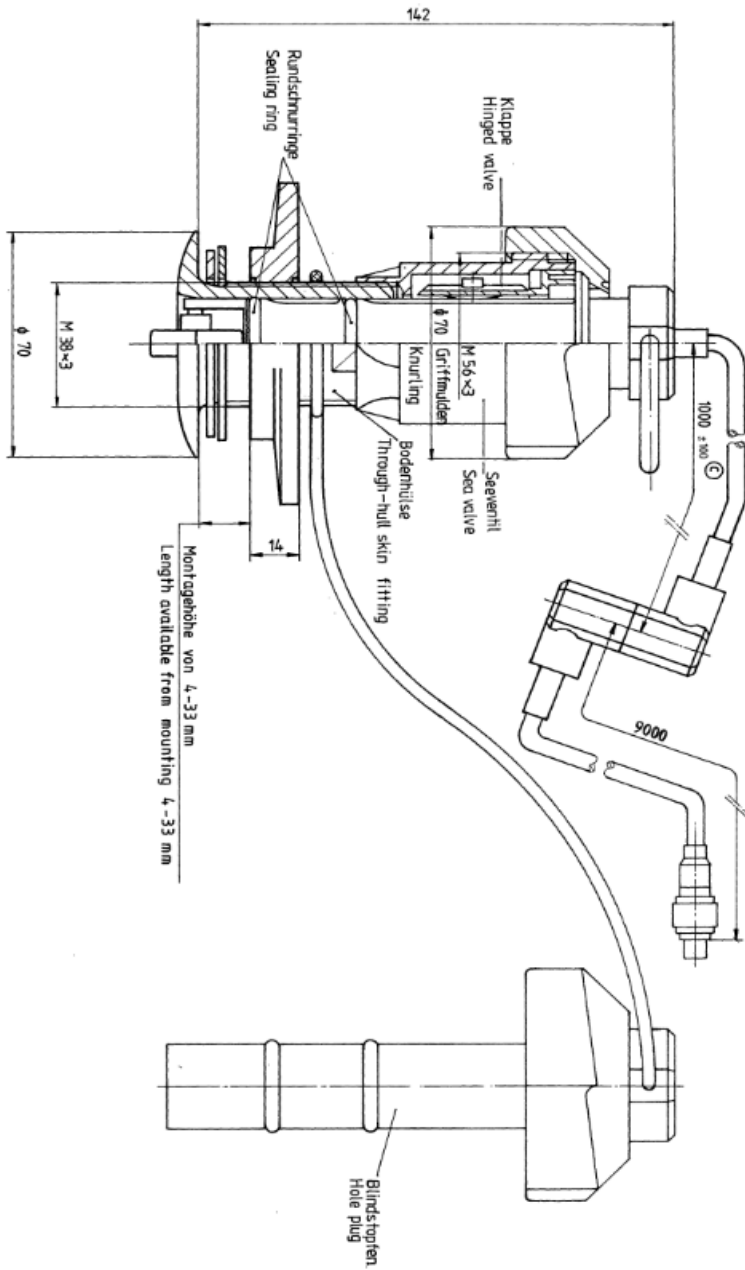
También puede cambiar/reemplazar la rueda si se pierde o se daña.

Revisión de instalación y correcciones

Debido a la variedad de diseños de cascos, pueden haber variaciones de +/-2% provenientes de la precisión del instrumento con montaje de transductor opcional. Por lo tanto, asegúrese de verificar la precisión de la distancia y la velocidad de lectura poniendo en marcha la embarcación durante una distancia medida (entre boyas o marcas similares) en ambas direcciones.

Haga correcciones usando el menú de configuración del sistema de Nav Box.

Especificaciones del hardware



Datos técnicos

Material de la caja	PC
Conectores	Hirschmann de 4 pines; M12 de 4 pines en cable de extensión;
Temperatura de operación	-20°C / +70°C
Temperatura de almacena	-40°C / +85°C
Rango de voltaje operativo	10 – 30 VDC
Consumo actual	< 150mA Clase
de protección	IP 65
EMC	De acuerdo con IEC 60529:2001; en posición nominal DIN-EN 61000-6-2:2006 IEC 60945:2002
Aprobación	CE

Accesorios

Número de pieza	Especificaciones del producto
270-023-005-003D	Rueda de paletas 12-20 nudos
270-023-005-004D	Rueda de paletas 30 nudos
270-023-005-005D	Rueda de paletas 50 nudos
A2C3986520001	Tapón de sellado
N05-800-258	Válvula
A2C39488200	Cable LOG 10 m
A2C59501953	Cable WIND (analógico) 30 m
A2C59502180	Adaptación a través del casco

Continental Automotive Switzerland AG
Industriestrasse 18
9464 Rüthi
Suiza

www.marine.vdo.com
VDO – Una marca comercial de Continental Corporation

La información proporcionada en este folleto contiene únicamente descripciones generales o características de desempeño, que no siempre aplican tal como se describe para casos de uso reales o que pueden cambiar como resultado de un desarrollo posterior de los productos. Esta información es una mera descripción técnica del producto. No tiene la intención de ser una garantía especial de una calidad o una durabilidad particular. Solo existe la obligación de proporcionar las características respectivas en caso de que se acuerde explícitamente en las condiciones del contrato. Nos reservamos el derecho de hacer cambios técnicos o de disponibilidad sin previo aviso.

A2C99834300 | Continental Automotive Switzerland AG | English © 2016